



Apotheke am Bahnhof

Richard-Wagner-Straße 24 | Halberstadt

25 Jahre Apotheke am Bahnhof im Ärztehaus

Eine Apotheke im Wandel der Zeit

Teil 5

Apothekenalltag

Täglich ab 8 Uhr (außer Sonntag), öffnen wir unsere Türen und freuen uns auf Ihren Besuch. Dann sehen Sie uns beim Bearbeiten Ihrer Rezepte oder im intensiven Beratungsgespräch. Wir möchten Ihnen hier einen kleinen Einblick in unseren Apothekenalltag geben, denn auch hinter den Kulissen spielt sich vieles ab.

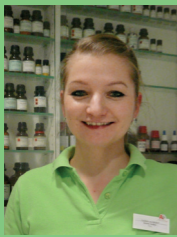
Damit wir Sie kompetent beraten können und Ihr Medikament vorrätig haben, ist u.a. die Prüfung der Arzneimittelvorräte, die Überwachung der Defektsituation sowie die Beachtung verschiedener Verträge mit den Krankenkassen wichtig! Weiterhin gehört zu unserem Service die Beantragung von individuellen Genehmigungen, z.B. für Hilfsmittel sowie die Betreuung und Belieferung der kooperierenden Heime. Auch bei der täglichen Herstellung individueller Rezepturen setzen wir uns hohe Maßstäbe an die Qualität unserer Anfertigungen. Zuvor werden alle Ausgangsstoffe geprüft. Bis zum Ende des Tages kontrollieren wir alle unsere belieferten Rezepte auf Richtigkeit. Und so schnell ist ein Tag in der Apotheke zu Ende.

... Erfahren Sie mehr in der nächsten Ausgabe!

*Frau Steffen bei
der gewissenhaften
Prüfung von
Ausgangsstoffen*



*Unser
Apotheken-
team!*



Pharmazeutisch-Technischen- Assistentin Frau Kristin Steffen

Seit 2002 ist sie ein unverzichtbares Mitglied der Apotheke! Ihr Hauptaufgabenfeld ist die Arzneimittelberatung, die Herstellung von Rezepturen, die Prüfung von Ausgangsstoffen sowie die Durchführung von Aktionen. Büroarbeit und Wareneingangskontrolle macht sie ebenfalls gern.

Beim bundesweiten Wettbewerb „PTA des Jahres 2014“ belegte sie einen vorderen Platz! Durch ihre große Fachkenntnis und Flexibilität bereichert sie unser Team und bringt durch ihre lebendige und offene Art Schwung in unsere Apotheke.

Apotheke am Bahnhof

Inh. Ulrich Grosch e.K.
Richard-Wagner-Straße 24
38820 Halberstadt
Telefon 03941 24115
Fax 03941 610684

